

ICTProtegeGX[®]

tarkvara kasutusjuhend

Lähtuvalt tarkvara versioonist 4.3.264

Juhendi versioon EE19628

Alarmtec AS

2019

Käesolev juhend kuulub ProtegeGX Client tarkvara ja arvuti juurde. Juhend sisaldab teavet peamiste kasutusvõimaluste kohta, mis on saadaval 2019 aastal tarkvara versioonis 4.3.264. Täiendava info leidmiseks kasutage palun tootja-poolset kasutusjuhist.

See juhend on koostatud ICT Protege GX süsteemi maaletooja Alarmtec AS poolt, kellele kuuluvad intellektuaalse omandi kaitsest tulenevad õigused. Käesolevat juhendit on lubatud piiramatult tervikuna paljundada, kuid mitte muuta, täiendada ega kasutada selle osi muus kontekstis ilma juhendi koostaja loata.

Sisukord

1. Süsteemi kirjeldus
2. Töö alustamiseks vajalik
3. Töö alustamine
4. Süsteemi seadistamise põhitõed
5. Protege GX programmi-akna tutvustus
6. Protege GX süsteemi jälgimisfunktsioonid
 - 6.1 Olekute leht ehk „Status page“
 - 6.2 Korruse Plaanid – „Floor plans“
 - 6.3 Sündmuste otsing – „Event Search“
 - 6.4 Mitmes aknas töötamine
7. Protege GX süsteemi juhtimisfunktsioonid
8. Protege GX süsteemi kirjete muutmine
 - 8.1 Kasutajad - Users
 - 8.2 Kasutusload - Access Level
 - 8.3 Valveala ja alade grupp – Area / Area Group
 - 8.4 Uksed ja Uste Grupid - Doors/Door Groups
 - 8.5 Ajastused - Schedules
9. Uue töökoha loomine

Süsteemi kirjeldus

Protege GX on Uus-Meremaa ettevõtte Integrated Control Technology Ltd. (ICT) värskem süsteem, mida pidevalt arendatakse suurema seadmetevahelise ühenduse ja kasutusmugavuse loomiseks. Selles süsteemis on enim tähelepanu pööratud kogu hoone ja/või hoonetekompleksi tehnosüsteemide koostööle, kuid olles eelkõige valve- ja läbipääsu süsteem.

GX süsteemi tuumaks on server. Server haldab kogu süsteemis olevat teavet kirjete ja olekute üle. Sellesse süsteemi on võimalik praktiliselt lisada piiramatu arv kontrollereid. Iga kontrolleri võib omada alamsüsteemis tsooni-, väljund-, läbipääsu- või analoogmooduleid.

Kuna Protege GX on väga paljude võimalustega süsteem, soovivad nii tootja ICT, kui ka maaletooja Eestis, Alarmtec AS tehniline- ja müügitugi, süveneda juhenditesse ja vajadusel küsida juhtnõore süsteemi parimaks võimalikuks kasutamiseks ICT sertifitseeritud partneritelt.

Protege GX süsteemi omadused otsustatakse esmalt juba projekteerimise faasis. Väga mitmed süsteemi omadused sõltuvad ostetud litsentsist. Et omanik ei peaks maksma asjade eest mida ta ei kasuta, on litsenseerimine paindlik ja sõltub paigaldise vajadustest. Hilisem muutmine ja lisaomaduste juurde ostmine on võimalik ühe aasta jooksul peale paigaldamist või ka hiljem kui on ostetud lisaks SMA (Software Maintenance Agreement).

Töö alustamiseks vajalik

Sõltuvalt Teie süsteemi ülesehitusest võib ICT Protege GX tarkvara asuda kas serverarvutis või mõnes muus tööjaamas. Tarkvara eeldab Windows-i operatsioonisüsteemi. Sobivad on uusima versiooni jaoks:

Sobivad Op-Süsteemid

Microsoft Windows 10 Professional, Enterprise 32 / 64-bit
Microsoft Windows 8.1 Professional, Enterprise, Ultimate 64-bit
Microsoft Windows 7 Professional 32 / 64-bit
Microsoft Windows Server 2016 All Editions 64-bit
Microsoft Windows Server 2012 All Editions 64-bit
Microsoft Windows Server 2008 R2 SP1 All Editions 32 / 64-bit

SQL Server Versioonid

ProtegeGX kasutab avatud SQL andmebaasi mootorit hoidmaks ja jagamaks informatsiooni.

ProtegeGX -ile sobivad SQL 2008, 2012, 2014, 2016 and 2017 ja seda nii Standard, Enterprise, kui Express vormis.

Firmware Versioonid

Protege GX on kõrge-tasemeline integreeriv süsteem. Selle parimaks kasutamiseks on vajalik, et paigaldatud tarkvaramoodulid ja riistvara firmware vastaks tootja poolt soovitatule. Ning ka soovitude järgi uuendataks.

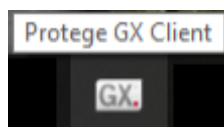
Selles juhendis käsitletav eeldab, et Teil on paigaldatud

- ProtegeGX Software version 4.3.264
- ProtegeGX Controller firmware version 2.08.0910
- ProtegeGX Web Client version 1.47.0.16
- ProtegeGX SOAP Service 1.6.0.0
- ProtegeGX Data Sync Service 2.0.6.5

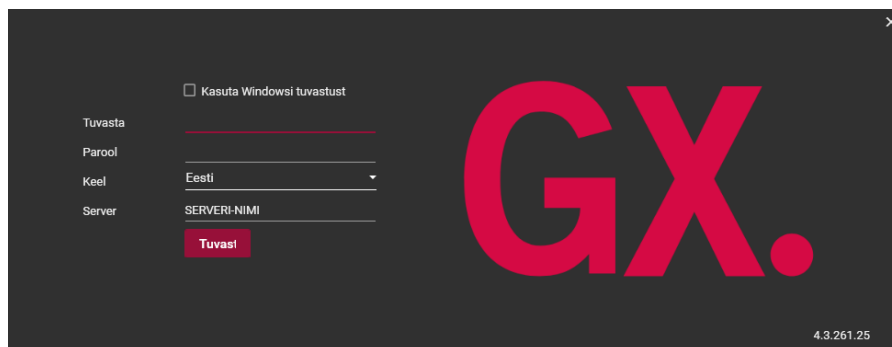
Konsulteerige kindlasti süsteemi paigaldajaga, millised on võimalused Teile paigaldatud süsteemis litsenseeritud, ja millised on seadistatud ligipääsuvõtmed.

Töö alustamine

Kui Teie arvutis on paigaldatud Protege GX töökeskkond, käivitage see GX kujutisega ikoonilt.



Teile avaneb sisselogimise aken:



Joonis 1. Autentimise aken

Kasutage sisselogimiseks Teile paigaldaja poolt antud võtmeid: kasutajanime (logon) ja parooli (password). Kui te ei tööta serverarvutile paigaldatud töökeskkonnas, siis sisestage 'Server' reale serveri aadress, mille ütleb Teile Paigaldaja või arvutivõrgu administraator. Numbrilise aadressi asemel võib kasutada ka serveriarvuti võrgunime (näiteks „GXserver“), kui võrgu või arvuti administraator on selle võimaldanud.

Ehkki tootja ei piira arvutite arvu, kuhu on ProtegeGX tarkvara paigaldatud, on litsenseeritav korraga ühenduvate tööarvutite hulk. Basic litsents lubab versioonis 4.3 kahte avatud töökohta korraga. Töökohti on võimalik juurde lisada, kui süsteemil on kehtiv tootja tugi ehk SMA. See on uuel tootel esimene aasta ja seda on võimalik tasu eest pikendada.

Süsteemi seadistamise põhitõed

Protege GX on valve- ja läbipääsusüsteem, millel on laialdased võimalused ühildumiseks hoone automaatika, fono ja videovalve süsteemidega. Ühilduvuse kohta Teie paigaldises uurige oma paigaldus- või hooldusjuhilt.

Teie süsteemi südameks on GX server. Selles käib kogu töö seadistustega ja sündmustega. On väga oluline, et seda arvutit hoitaks riistvarale tervislikus keskkonnas - jahutust tagav ruum: õhutemperatuur, mitte liialt niiske või tolmune.

Serverarvuti peaks olema alati GX kontrollritega võrgus. Kuigi peakontrollerid ja intelligentset tüüpi läbipääsukontrollerid on võimelised säilitama töö ka ilma serverarvutita, tähendab ühenduse kadumine jälgimise, ajaloo salvestamise, suurte süsteemide erinevate osade omavahelise kommunikatsiooni ja süsteemi töö korrigeerimise võimaluse katkemist.

ICT Protege GX tarkvara on töövahend, millest saate süsteemi jälgida, juhtida ja seadistada. Tarkvara suhtleb serveri teenuste ja andmebaasiga, mis soovitatavalt asuvad serveriruumis asuvas serverarvutis.

Serverarvuti hoolitseb automaatselt kõigi seadistuste laadimise eest vajalikesse kontrolleritesse. Kontrollerid ühenduvad serveriga arvutivõrgu kaudu ja ühenduse puudumisel teavitatakse sellest kasutajat tarkvara vahendusel.

Põhiseadistused teeb alati paigaldaja (Installer). Määratakse ära

- kes ja milliste õigustega saab tarkvara kasutada
- määratakse valvestamise alad
- seadistakse õiguste grupid
- seadistatakse peamised ajastuse reeglid
- grupeeritakse ukсед, liftid, korrused, valvealad ja muu, et nende omistamine oleks lihtsam
- defineeritakse alarmiedastus turvafirmasse
- seadistatakse ühilduvus teiste hoone süsteemidega
- koostatakse koostöös kasutajaga ootuspärased aruandlus-vormid
- koostatakse koostöös kasutajaga süsteemi jälgimise vaated.

Objekti vanemal (Master) on tavaliselt ülesandeks kasutajate ja nende õiguste haldamine:

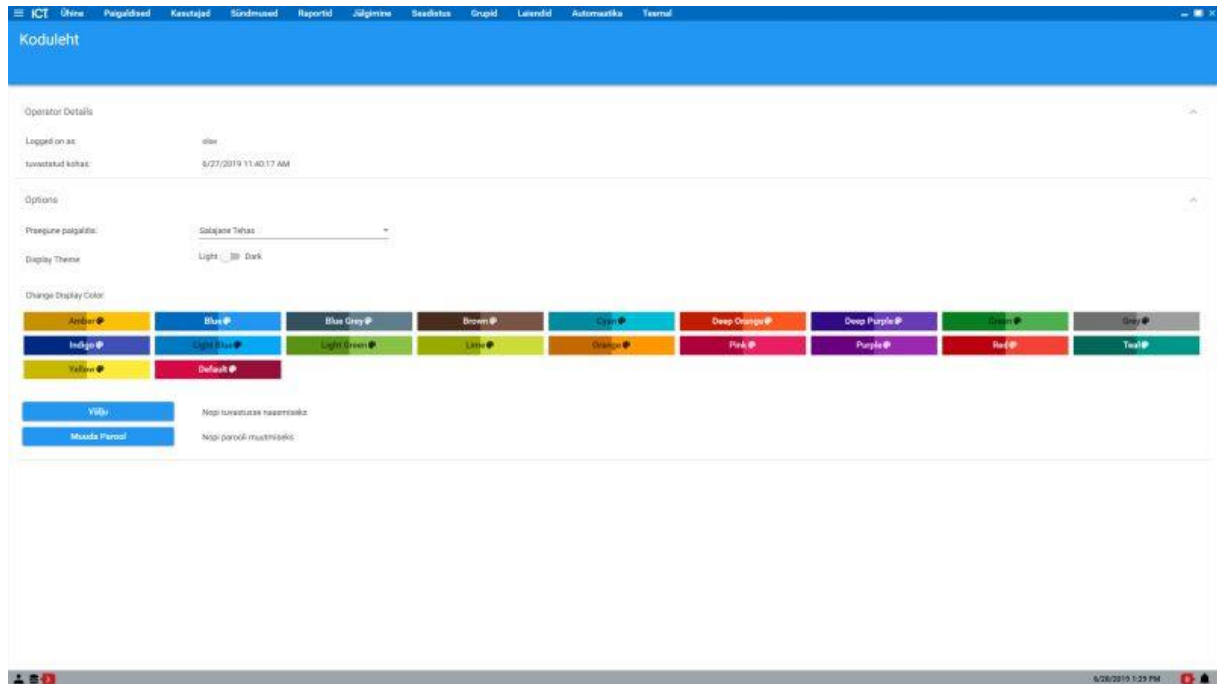
- uue kasutaja loomine
- kasutajale kaardi lisamine
- kasutajale PIN-koodi väljastamine
- kasutajale liikumisõiguste omistamine
- valvestusõiguste omistamine
- liikumisloa kehtivuse määramine

Mõnel juhul on objekti vanemal ka võimalused

- ajastuste lisamiseks või muutmiseks
- omistatavate uste gruppide lisamiseks või muutmiseks
- aruandluse definitsioonide lisamiseks või muutmiseks

Protege GX programmi-akna tutvustus

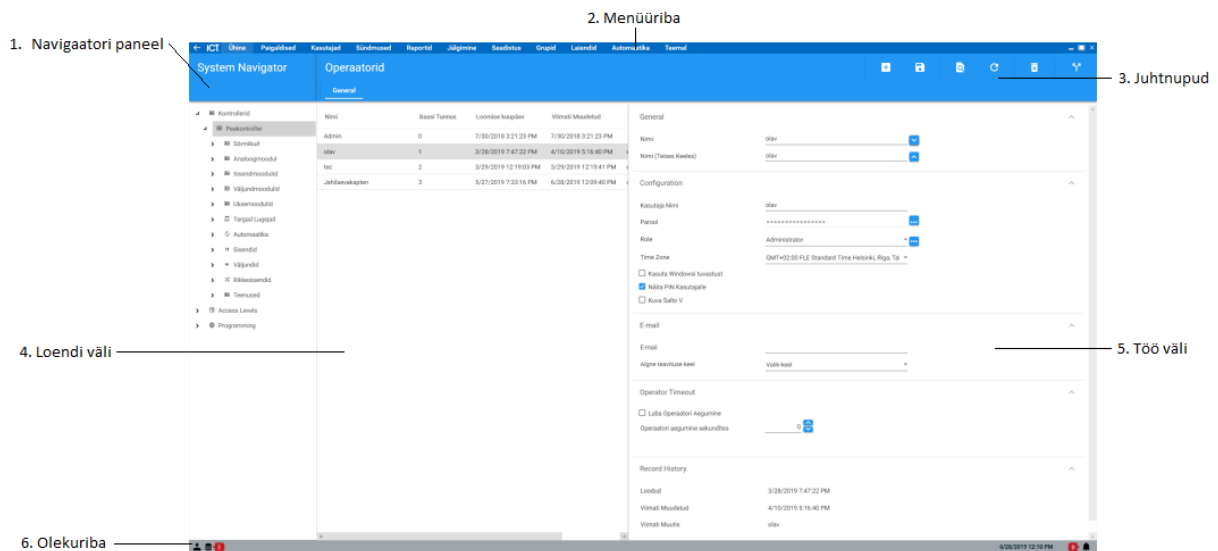
Protege GX tarkvara tööaken on kujundatav vastavalt vajadustele. Seepärast võib pilt Teie arvuti ekraanil mõneti erineda juhendis toodud väljavõtetest. Vajadustest tulenevalt võidakse näiteks peita mõned menüüde valikud, et hoida ekraanipilt selgem ja vältida kogemata seadistuste valeks muutmist. Kõigi võimaluste kohta teabe leidmiseks tutvuge palun tootjapoolse originaaljuhendiga ning konsulteerige paigaldus- või hooldusjuhiga.



Joonis 2. Kodu-lehekülg

Peale programmi sisselogimist avaneb teile esmalt „Koduleht“ - teie programmikasutaja infoga. Töö alustamiseks ootab tarkvara tööakna valikut, millega jätkata. Valikuvõimalused sõltuvad operaatorile antud õigustest. Tavaliselt on tarkvaral administraator-kasutaja kõigi õigustega ja paigaldaja poolt seadistatud tavakasutaja. Seega küsige kindlasti paigaldajalt selgitusi, millised võimalused on teile antud ja millised piiratud.

ICT Protege GX tarkvara on mitmeotstarbeline. See sisaldab endas igapäevatööks vajalikke töövahendeid objekti olekute jälgimiseks ja elementide nagu valve-alade, uste või muu juhtimiseks. Objekti omaniku jaoks on võimalused lisada kasutajaid, väljastada neile kaarte ja anda kasutaja-õiguseid. Paigaldaja jaoks on töövahendid valveseadmete, uste, valvealade, automaatika ja muu seadistamiseks.



Joonis 3. Tööaken

Kui kasutaja on tarkvarasse edukalt sisse loginud ja valinud vajaliku tööakna, siis ehkki detailid on erinevad, on akna osad kõigis üldise iseloomuga. Joonisel 3 on näha tüüpiline tööaken, mille koostisosad on:

1. Navigaatori paneel avaneb või läheb peitu, kui näppida programmiakna vasakut ülemist nurka. Paneelil on struktuurselt näha mis ja kes kuhu seostesse kuuluvad.
2. Menüüriba – selles on tarkvara toimingud teemade kaupa loogiliselt gruppideks jaotatud ja klõpsates mõnel neist avaneb ripp-menüü täpsemate valikutega
3. Juhtnupud – siin on valikud tööriistadega, kus tööriistade loend sõltub sellest, mida on lubatud avatud kirjetega teha
4. Loendi väli. Nimekiri kirjetest, mis kuuluvad menüüst valitud teema alla. Kui on vaja uus kirje tekitada, on selleks „+“ märgiga nupp juhtnuppude hulgas.
5. Töö väli. Loendiväljalt valitud kirje omaduste vaatamiseks ja muutmiseks. Tööväljal on mitmete valikute juures värvilised punktiiriga nupud. Sealt avaneb vastava parameetri kirjeldamiseks paraleelne töö-aken.
6. Olekuriba – allservas teavitatakse alati kasutajat süsteemi olekust. Kui sinna ilmub mõni kollane või punane märguanne, oleks tarvis sellel klõpsata ja uurida, kus on mure.

Protege GX süsteemi jälgimisfunktsioonid

Protege GX süsteemi jälgimisfunktsioonid on monitooringu (Monitoring) vaated: „Status page“ ja „Floor Plan“, Raportid (Reports), sündmuste otsing (Events).

Kuna Protege GX haldustarkvara võib olla seadistatud väga erinevatel viisidel, ei ole Teile avanevad töövaated alati üks-ühele võrreldavad juhises näidatutega. Küsige lisateavet oma süsteemi paigaldajalt ja tutvuge ka tehasepoolse inglisekeelse täieliku kasutusjuhendiga.

Olekute leht ehk „Status page“

Olekute ehk staturse leht võimaldab ekraanile paigutada väljad, mille oleku muutumist on oluline jälgida. Näiteks kui vajatakse ülevaadet valvestatud ja valvestamata valvealadest, valitakse huvi pakkuvad valvealad ühte loendisse.

Olekute lehe seadistab teile reeglina paigaldaja. Seepärast on oluline mõelda läbi oma soovid ja edastada need. Juhul, kui Teie arvuti võimaldab mitut monitori, võite arvestada ka sellega, et saate erinevatele monitoridele sama-aegselt avada erinevaid lehekülgi.

Näidiseks joonisel 4 on üks võimalus, milline võib näha välja üks olekute vaade. Oletame, et meile on olulised valvealade olekud – planeerime neile soovitud suurusega ala töölehel. Samuti on näitel toodud alarmide loend, viimaste kinnitatud alarmide loend, muutuja väärtuste graafik (loendur või analoog andur) ja allpool süsteemi jooksev logi ning üks olulisem videokaamera või korruseplaan pilt.

Kõik Sündmused	Event ID	Valve	Controller	User	Door	Valve Ang	Timezone Ang	Release Ang	Pöörus	Alarm Priority	Käsitlus
48176	Status Page '001' Ülevaade Modified by Operator 'idav'						6/28/2019 2:28:10 PM	6/28/2019 2:28:10 PM			Käsitlus
48178	Floor Plan 'Loos' Üksed Modified by Operator 'idav'						6/28/2019 2:27:28 PM	6/28/2019 2:27:28 PM			Käsitlus
48177	Floor Plan 'Loos' Üksed Added by Operator 'idav'						6/28/2019 2:25:22 PM	6/28/2019 2:25:22 PM			Käsitlus
48176	Status Page '001' Ülevaade Modified by Operator 'idav'						6/28/2019 2:19:43 PM	6/28/2019 2:19:40 PM			Käsitlus
48175	Variable '***' Added by Operator 'idav'						6/28/2019 2:19:39 PM	6/28/2019 2:19:39 PM			Käsitlus
48174	Variable '***' Modified by Operator 'idav'						6/28/2019 2:19:39 PM	6/28/2019 2:19:39 PM			Käsitlus

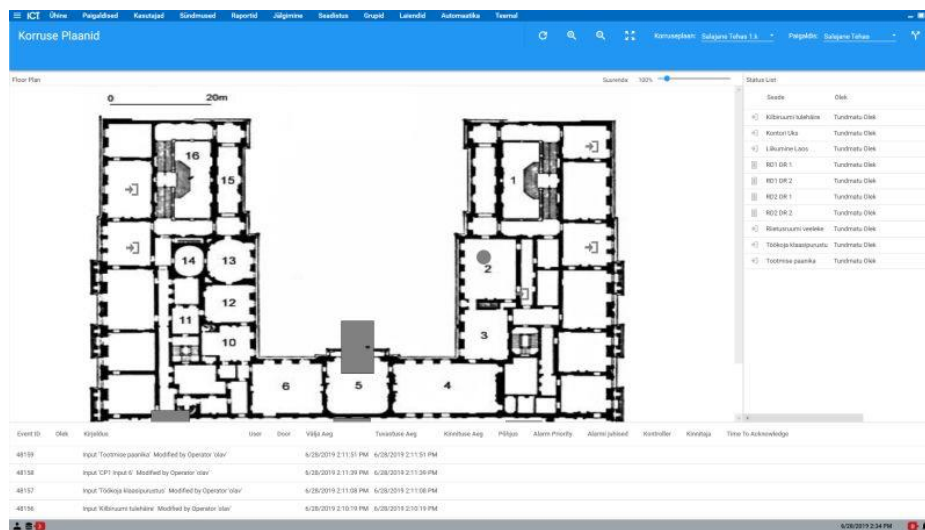
Joonis 4. Näide olekute vaate leheküljest

Korruseplaanid – Floor Plans

Korruseplaanid on valve- ja läbipääsu süsteemis selleks, et näidta, millises hoone osas on midagi toimumas või võimaldada kontrollida otse ruumide plaanil vajaliku punkti olekut – näiteks avada uks, isoleerida andur, avada kaamera vaade jne.

Korruseplaani vaates on tavaliselt aluseks hoone või territooriumi plaan, millele on kantud kontrollitavad või jälgitavad punktid. Näiteks joonisel 5 on näha hoone plaan, millele on kantud erinevate tingmärkidega neli erinevat sisendit. Kui mõni neist peaks muutuma, muutub korruseplaanil ning selle kõrval olevas loendis tingmärgi värv. Pildi all jookseb tavaliselt logi objektil toimuva kohta käiva üldise teabega.

Korruseplaani vaates saab kasutaja hiirega välju eraldavat serva lohistades muuta mõne neist ekraanijaotustest endale sobivalt suuremaks või väiksemaks

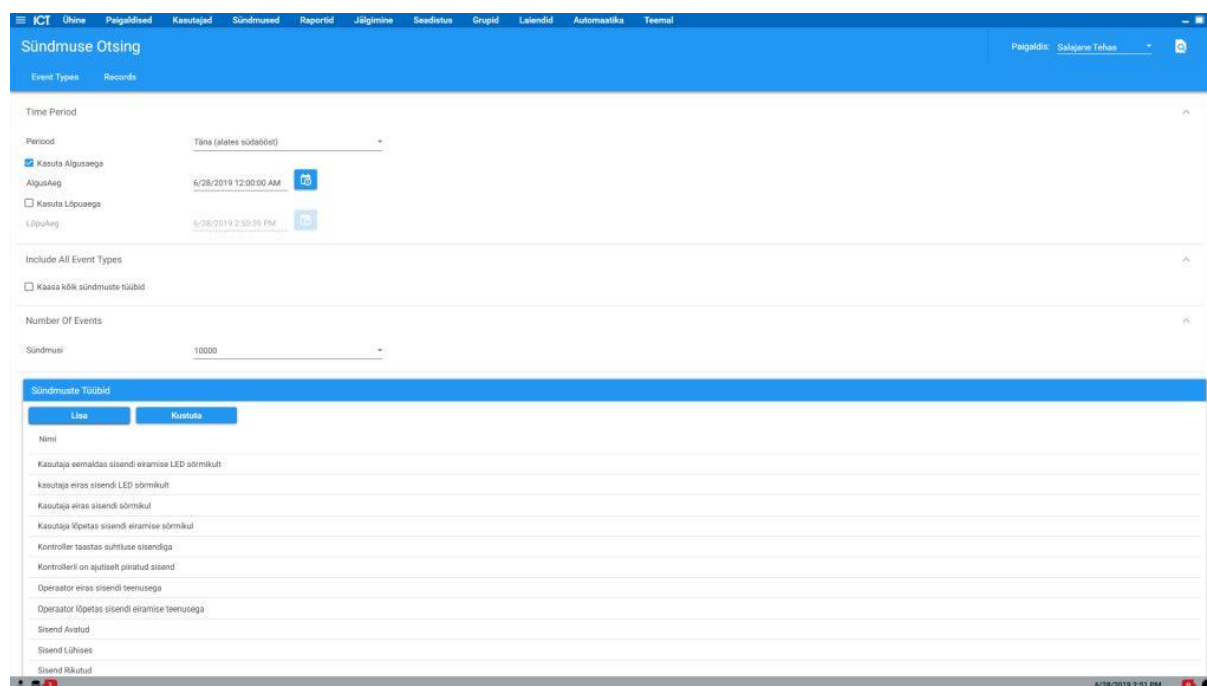


Joonis 5. Korruseplaani näide

Sündmuste otsing – Event Search

Sündmuste otsing on kasulik, et leida varem toimunud intsidente või saada ülevaade liikumistest. Aruande saamiseks valige menüüst Events otsing ja avaneb leht, millel on kaks tahvlit:

- 'Event Types' tahvil määrake otsitav ajavahemik ja
- 'Records' tahvil lisage millise ukse, anduri, mooduli või muu süsteemi osa poolt logitud sündmuseid otsite.



Joonis 6. Sündmuste otsingu vaade

Vajutades 'Find' nuppu, leiab süsteem teile andmebaasist küsitud kirjed. Seejuures on oluline meeles pidada, et kirjed on andmebaasis olemas ainult siis, kui server-arvuti on olnud kontrollritega ühendatud ja kui sündmused kuuluvad säilitatavasse ajavahemikku. Tavaliselt seadistatakse server end ise vanadest sündmustest puhastama – periood selleks valitakse tavaliselt lähtudes riistvara võimalustest ning andmebaasi mootori tüübist.

Mitmes aknas töötamine

Töö on sageli efektiivsem, kui ei pea ühte vaadet sulgema, kuniks teist kasutate. Protege GX Client võimaldab ees oleva töövaate tõsta eraldi jälgimis-aknaks. Väga kasulik on selleks ühendada töö-arvutiga teinegi monitor ja lohistada jälgimis-aken kõrval-monitorile.

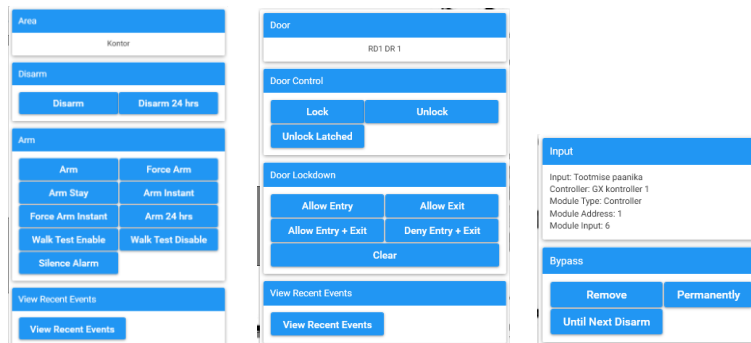


Töö-aknaid, millel on kõik menüüribad, jääb siiski üks.

Protege GX süsteemi juhtimisfunktsioonid

Kirjetel, millele on lubatud seadistaja poolt Käsi-Käsklused, on parema hiireklõpsuga avanev juhtimismenüü. See menüü avaneb nii seadistusvaates, olekute lehel, kui ka korruseplaanil.

Näiteks vasak-klõpsuga ukse ikoonil avaneb valik ust lukustada, lukust vabastada ja lukust lahti jätta. Valvealadel on valvestuse juhtimise funktsioonid ja sisenditel võib olla antud võimalus mõnda rikkega sisendit ajutiselt eirata.



Protege GX süsteemis kirjetite muutmine

Paigaldaja annab kasutajale üle töökorras ja ette-antud seadistustega süsteemi. Kuna aga enamasti sellel kohal selle tehnika elu alles algab, on reeglina tarvilik omanikul või selle vastutaval kasutajal osata teha muudatusi ja täiendusi.

Järgnevalt vaatleme enam muutuvaid seadistusi: Kasutajad (Users), Loa tasemed (Access Levels), Ajastused (Schedules), ukсед ja uste grupid (Doors / Door groups) ja küll vähem muudetavat, kuid olulist teemat – valvealad (Areas). Kõik need kokku määravad lõpuks kasutajate õigused objektil liikumiseks ja selle valitsemiseks.

Selleks, et siinkohal edasi minna, on tarvilik Protege GX tarkvara omaniku või paigaldaja õiguseid!

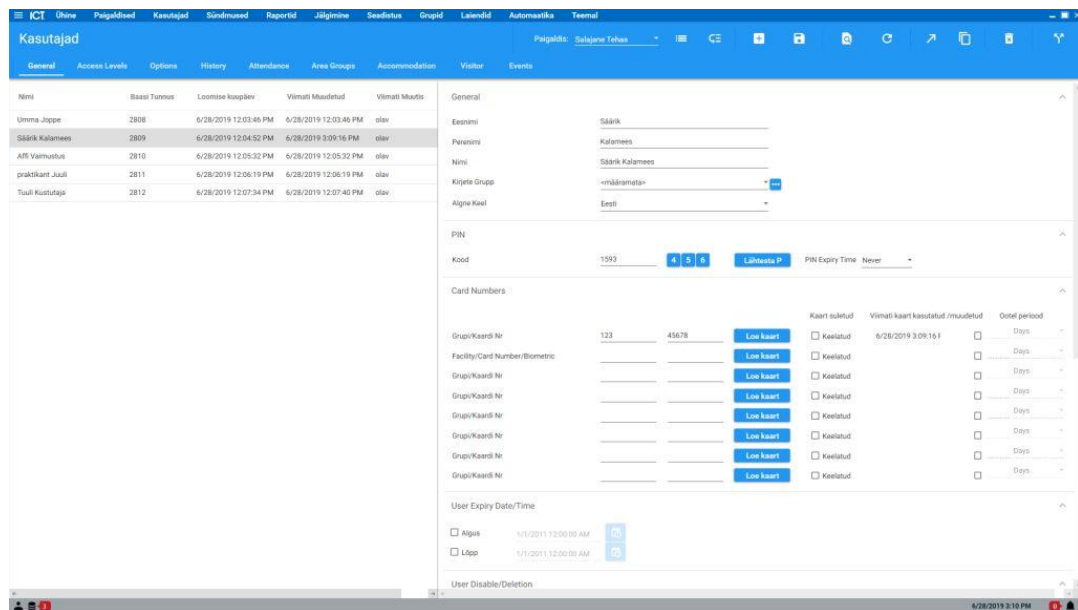
Kasutajad – Users

Kasutajad on suure tõenäosusega enim muutuv süsteemi osa: uusi kasutajaid lisandub, neid lahkub, neil muutuvad õigused objektil tegutsemiseks. Suures süsteemis võib öelda, et kasutajate muutmine on haldaja igapäevane töö.

Protege GX süsteemis määratakse kasutajale:

- kaart enese tuvastamiseks
- PIN enese tuvastamiseks kui kasutajal on vaja pääseda topelt tuvastust vajavasse 'PIN+Kaart' turvalisusega alasse või peaks ta sama sõrmistikult juhtida süsteemi.

- kasutusluba ehk Access Level, mis määrab ära kasutaja tüübi ja omistab talle vajalikud õigused
- kehtivusaeg võimaldamaks piirata ajaliselt kasutaja õigusi objektil.



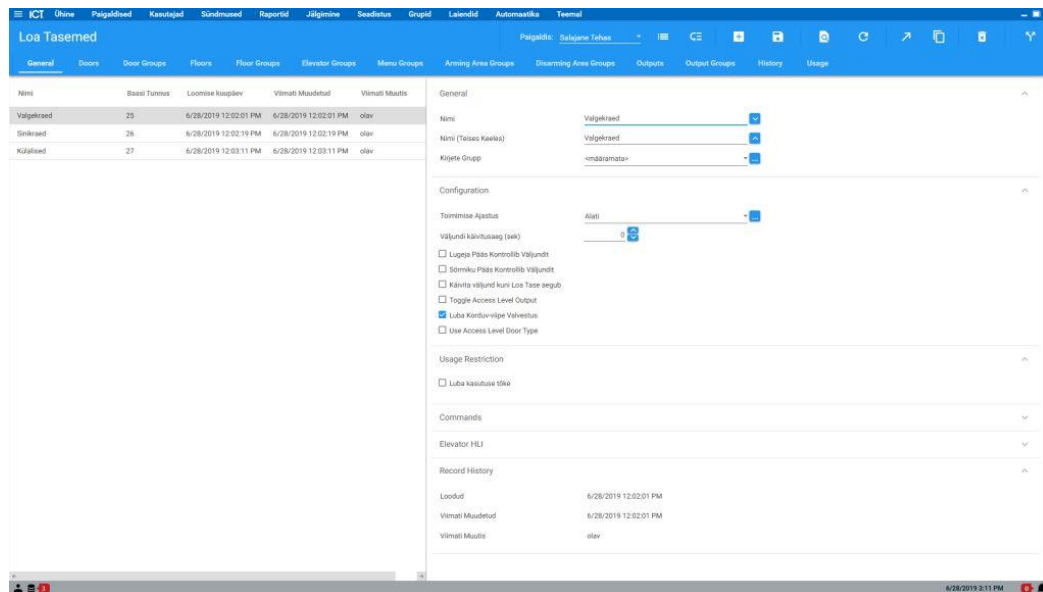
Joonis 7. Kasutajate seadistamine

Kasutaja lisamise/muutmise leiate 'Users' menüüst. Avaneb aken, kus vasakul on loend loodud kasutajatest, paremal on tahvlid kasutaja andmetega ja üleval kollaste ikoonidega nupud loendis muudatuste tegemiseks.

Loa Tasemed – Access Levels

Tavaliselt on hoones või objektil mingil hulgal kasutajatel üsna sarnaseid kasutusõiguseid. Valve- ja läbipääsusüsteemides koostatakse seetõttu Loa Tasemed. See võimaldab omistada mitmele isikule ühe liigutusega samad õigused, mis mõnele teisele.

Igal toimival kasutajal peaks olema vähemalt üks loa tase. Võib olla ka mitu, mis teineteist täiendavad.



Joonis 8. Loa Tasemed ehk Access Levels

Loa tasemete tööaknas on vasakul näha olemasolevate lubade loend. Paremal pool on tahvlid lubade omadustega. Millised õigused on kasutajal ustest liikumiseks, määravad Doors ja Door Groups. Kui kasutajal on vaja valvealaid valvestada või valvest maha võtta, tuleks loatüübile määrata Arming/Disarming Area Groups. Kui valvestamine ja valvest maha võtmine ei ole mitte läbipääsu kaardi lugejalt, vaid sõrmistikult, siis tuleks valida sobiv sõrmistiku menüüde kooslus tahvilil Menu Groups.

Valveala ja alade grupp – Area / Area Group

Teie süsteemi valvealad seadistab paigaldaja. Siiski on tarvilik teada, mida sisaldab valveala ja valveala grupi seadistus, enne kui need kasutajale omistada.

Valveala on ala, mida kasutaja saab valvestada või valvest maha võtta. See on valve rakenduse määrang. Kasutaja, kellel on hoones liikumise õigus, kuid puudub valvestamise või valvest maha võtmise õigus, valveala määrangut ei vaja.

Tavaliselt on valvestatavad alad seadistatud kasutusloaga (Access Level). Kui seal määratakse Disarm Area Group, siis omab kasutaja sellesse gruppi kuuluvates alades valvestamise ja valvest maha võtmise õiguseid. Kui kasutuslooga on määratud vaid Arming area groups, siis saab kasutaja määratud grupis olevaid alasid vaid valvestada.

Lisaks on igal kasutajal User Area määrang. Siia valveala valides on võimalik määrata valveala, mis võetakse valvest maha, kui kasutaja näitab talle määratud ja hetkel valvestatud alasse sisenemiseks kaarti. Selleks, et kasutajale määratud ala kaardi näitamisega valvest maha tuleks, on tarvis, et talle määratud kasutusloal (Access Level) on see ala Disarm grupis.

Uksed ja Uste Grupid - Doors/Door Groups

Uksed ja uste grupid kuuluvad seadistuste hulka, mille reeglina seadistab paigaldaja. Nende seadistustega jaotatakse liikumise ehk läbipääsu õiguseid. Selleks, et mingis hooneosas liikumiseks lihtsamini õiguseid omistada, uksed grupeeritakse. Moodustatud grupp omistatakse kasutusloale (Access Level).

Erinevates uste gruppides võib igale uksele seada ajapiirangu. Juhul, kui uksele on ajapiirang ühes grupis, võib see siiski olla lubatud teises grupis ja selle ja teise kasutusloa kaudu lubatud/keelatud erinevatele kasutajatele.

Ajastused – Schedules

Valve- ja läbipääsusüsteem vajab sageli regulaarselt toimuvaid sündmusi. Reeglina ei vaja need sündmused kasutaja otsust – need on kokkuleppelised ja alati toimuvad. Selleks seadistatakse ajastused (Schedules), mis kontrollivad süsteemis toimuvaid protsesse automaatselt.

Ajastused seadistab tavaliselt paigaldaja ja omistab need vajalikele protsessidele. Need protsessid võivad olla väga erinevad. Näiteks automaatne valvestamine, läbipääsu-uste lukustamine kella-ajaliselt, kasutajatele ligipääsu piiramine kella-ajaliselt, automaatika juhtimine jne.

Nimi	Basiil Tunnus	Loomise kuupäev	Viimati Muudetud	Viimati Muudis
Tööaeg	19	6/28/2019 3:30:08 PM	6/28/2019 3:30:08 PM	olev

Periood	Algusaeg	Lõpuaj	P	E	T	K	N	R	L	Holiday Mode
Periood 1	7:00 AM	6:00 PM	<input type="checkbox"/>	<input checked="" type="checkbox"/>	<input checked="" type="checkbox"/>	<input checked="" type="checkbox"/>	<input checked="" type="checkbox"/>	<input checked="" type="checkbox"/>	<input type="checkbox"/>	Keelatud Pühapäev
Periood 2	12:00 AM	12:00 AM	<input type="checkbox"/>	<input type="checkbox"/>	<input type="checkbox"/>	<input type="checkbox"/>	<input type="checkbox"/>	<input type="checkbox"/>	<input type="checkbox"/>	Keelatud Pühapäev
Periood 3	12:00 AM	12:00 AM	<input type="checkbox"/>	<input type="checkbox"/>	<input type="checkbox"/>	<input type="checkbox"/>	<input type="checkbox"/>	<input type="checkbox"/>	<input type="checkbox"/>	Keelatud Pühapäev
Periood 4	12:00 AM	12:00 AM	<input type="checkbox"/>	<input type="checkbox"/>	<input type="checkbox"/>	<input type="checkbox"/>	<input type="checkbox"/>	<input type="checkbox"/>	<input type="checkbox"/>	Keelatud Pühapäev
Periood 5	12:00 AM	12:00 AM	<input type="checkbox"/>	<input type="checkbox"/>	<input type="checkbox"/>	<input type="checkbox"/>	<input type="checkbox"/>	<input type="checkbox"/>	<input type="checkbox"/>	Keelatud Pühapäev
Periood 6	12:00 AM	12:00 AM	<input type="checkbox"/>	<input type="checkbox"/>	<input type="checkbox"/>	<input type="checkbox"/>	<input type="checkbox"/>	<input type="checkbox"/>	<input type="checkbox"/>	Keelatud Pühapäev
Periood 7	12:00 AM	12:00 AM	<input type="checkbox"/>	<input type="checkbox"/>	<input type="checkbox"/>	<input type="checkbox"/>	<input type="checkbox"/>	<input type="checkbox"/>	<input type="checkbox"/>	Keelatud Pühapäev
Periood 8	12:00 AM	12:00 AM	<input type="checkbox"/>	<input type="checkbox"/>	<input type="checkbox"/>	<input type="checkbox"/>	<input type="checkbox"/>	<input type="checkbox"/>	<input type="checkbox"/>	Keelatud Pühapäev

Joonis 9. Ajastused

Uue töökooha loomine

NB! Selles peatükis oleks rangelt soovituslik kontakteeruda kohaliku IT-spetsialistiga ja teavitada, mida soovite teha. Võimalik, et teie arvuti või võrguühendus vajab esmalt süsteemi haldava isiku poolseid seadistusi.

Protege GX tarkvara ei piira, mitu töökohta seadistatakse. Piiratud on litsentsiga see, mitmes kohas korraga saab tarkvara kasutada, ehk mitu sama-aegset ühendust server võimaldab.

Basic litsentsis on üks töökoht. See tähendab, et korraga saab tarkvara olla avatud ühes arvutis. Kui tahetakse logida teisest kohast, peab esimene eelnevalt oma arvutis programmi sulgema. Teine võimalus on osta juurde töökohtade litsentse. Sellekohase info saamiseks pöörduge oma süsteemi paigaldaja poole. paigaldaja saab tellida lisa töökooha litsentsimuudatuse ja laadida vastava info serverisse.

Uue töökooha paigaldamiseks uude arvutisse on vaja esmalt teada, kas arvuti vastab nõuetele ja kas arvutivõrk võimaldab pöördumist kahe arvuti vahel. Süsteem eeldab, et klientarvuti parameetrid on vähemalt:

- Intel® Dual Core Machine 3GHz
- 4 GB RAM
- 40 GB free disk space
- DirectX 10 Compatible Video Card
- Mouse / Keyboard
- Ethernet 10/100/1000MBs

Võrgule on nõudmine, et võimalik oleks pöördumine TCP portides 8000 ja 8010. Vajadusel tee erandid Windows Defender tulemüüris!

Kui teie arvuti on käivitatud administraatori õigustega, sisestage arvutisse serveriga sama versiooni tarkvara kandev plaat või ühendage tarkvaraga mälupulk. Selleks, et ei tekiks probleeme, selgitage kindlasti välja, milline on teie serveri versioon, sest hoolduse käigus võib kehtiva SMA korral teie hooldusteenuse pakkuja tasuta uuendada tarkvara.

Käivitage paigaldusfail, sisestage kasutaja andmed ja oma süsteemiga kaasa saadud tarkvara võtmekood (SSN) ja paigaldage ainult klientprogramm. Selleks **ÄRGE VALIGE TÜÜP-PAIGALDUST!** Valige kohandatud paigaldusviis ja eemaldage serveri paigaldus nimekirjast.

Et teie arvutisse paigaldatud Protege GX Client tarkvara saaks luua ühenduse serveriga, on täiendavalt vaja:

- teada serveri aadressi või võrgu-nime
- Serveripoolset tulemüüri seadistust, mis laseb klientprogrammi arvuteid vajalikes TCP portides ühenduda
- õiguseid teie arvuti Windowsi kasutajal pöörduda server-arvuti ressursside poole. See lahendatakse kas domeenis või lihtsamates võrkudes serverile ja klientarvutile ühise kasutajanime ja parooli loomisega.

Käivitades esimest korda klientprogrammi uues arvutis, sisestage kasutaja, parool ja alumisse lahtrisse kindlasti ka serveri aadress või serveri võrgu-nimi.

Edukal sisselogimisel avaneb teile valitud kasutaja õigustega tarkvara aken. Õigused ei sõltu arvutist vaid kasutajast.

Võite märgata, et eelmises tööarvutis olnud korruseplaanid pole enam samasugused. See tuleneb asjaolust, et korruseplaanide pildifaile hoitakse igas tööarvutis kohapeal. Korrektne paigaldaja on tavaliselt dokumenteerinud, kus asuvad pildifailid, sest igas tööarvutis peab pildifailide kataloog olema täpselt sama. Näiteks on soovituslik salvestada pildifailid alati kataloogi C:\ICT. Küsige paigaldajalt need pildifailid või kopeerige need mõnest teisest varasemalt kasutusel olnud tööarvutist.